

Fuente de alimentación con salida Automática VCA/VCC 18-20V/9A/180W

Ref. ALM295



- El propósito de este documento es especificar los requisitos funcionales de la fuente de alimentación conmutada de 180W.

Características de entrada:

Voltaje de entrada:	Tensión nominal: 100~240Vac, con un rango de variación 100~240Vac.
Frecuencia de entrada:	Nominal 50 / 60Hz, con una variación 47 / 63Hz.
Corriente de entrada:	2.3A Máx. en cualquier voltaje de entrada y carga nominal de salida CC.
Corriente de arranque:	60A Máx. arranque en frío con una tensión nominal de 240Vca, con carga nominal y una temperatura ambiente de 25°C.
Corriente de fuga Vca:	Entrada 240Vca, 0.25mA Máx.

Características de salida:

Potencia de salida

Voltaje	Carga	Tolerancia	Potencia de salida
+18Vcc	0.0A – 9A	+/- 5%	180W Máx.
+18.5Vcc	0.0A – 9A	+/- 5%	180W Máx.
+19Vcc	0.0A – 9A	+/- 5%	180W Máx.
+19.5Vcc	0.0A – 9A	+/- 5%	180W Máx.
+20Vcc	0.0A – 9A	+/- 5%	180W Máx.

Rizado (Ondulación y Ruido):

Rizado máximo de salida 300mV pico a pico o menor en todas las salidas. (100Vac 60Hz / 240Vac 50Hz). USB 5V, 50mV pico a pico

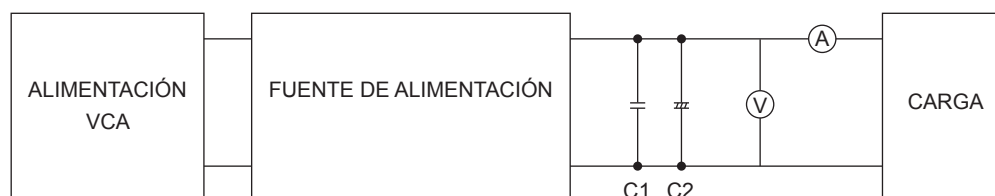


Fig.1

Métodos de comprobación:

* La ondulación se mide pico a pico con un límite de ancho de banda de 20MHz (C1: 0.1uF cerámico y C2: 47uF / 50V electrolítico, carga plena de salida en Vcc, entrada nominal de Vca a temperatura ambiente 25°C).

Consumo de potencia en reposo: Voltaje nominal 100 ~ 240Vac 0.5W máx.

Eficiencia:

80% Min. a 220VCA con salida máxima de carga

Función de protección:

Protección contra cortocircuitos:

Cuando se origina un cortocircuito la fuente de alimentación corta la salida de tensión, esta se recuperará automáticamente en el momento en que se eliminan los fallos de cortocircuito.

Cuando el voltaje de salida alcanza el punto de saturación de sobre tensión, la protección corta automáticamente la salida. La función de auto recuperación entra cuándo se reestablecen los parámetros aceptables de trabajo.

Requisito ambiental:

Temperatura de funcionamiento:

Temperatura de trabajo con y sin carga 0°C - +40°C máx.

Temperatura de almacenamiento: -20°C - +65°C, en embalaje.

Humedad relativa: 20% ~ 80% RH, carga completa, sin condensación.

Potencia dieléctrica:

3000Vca / 5mA / 0.5-2s entre primario y secundario.

Seguridad y confiabilidad

Prueba de vibración:

Condiciones: Peso 250g, 60°C, DC – 1000 Ciclos Sin daños

Prueba de caída:

Condiciones: 6 caídas aleatorias de una altura de 100 cm sobre madera dura de 2 cm de espesor: Sin deterioro de funcionamiento normal, y sin rotura de cualquier parte del adaptador.

Requisito mecánico:

Conexión de salida: Cable redondo + filtro de 1.04mm² x 2 (17AWG), a clavija específica 3 pines, 1.1m

Conexión de entrada: Europa C CEE 7/16 a C7, (2x0.75mm²) 1.20m

Tamaño alimentador: 158.0x88.0x39.2mm

Tamaño embalaje: 233.0x164.0x53.0mm

Peso alimentador: Neto 614gr

Peso con embalaje: 805gr

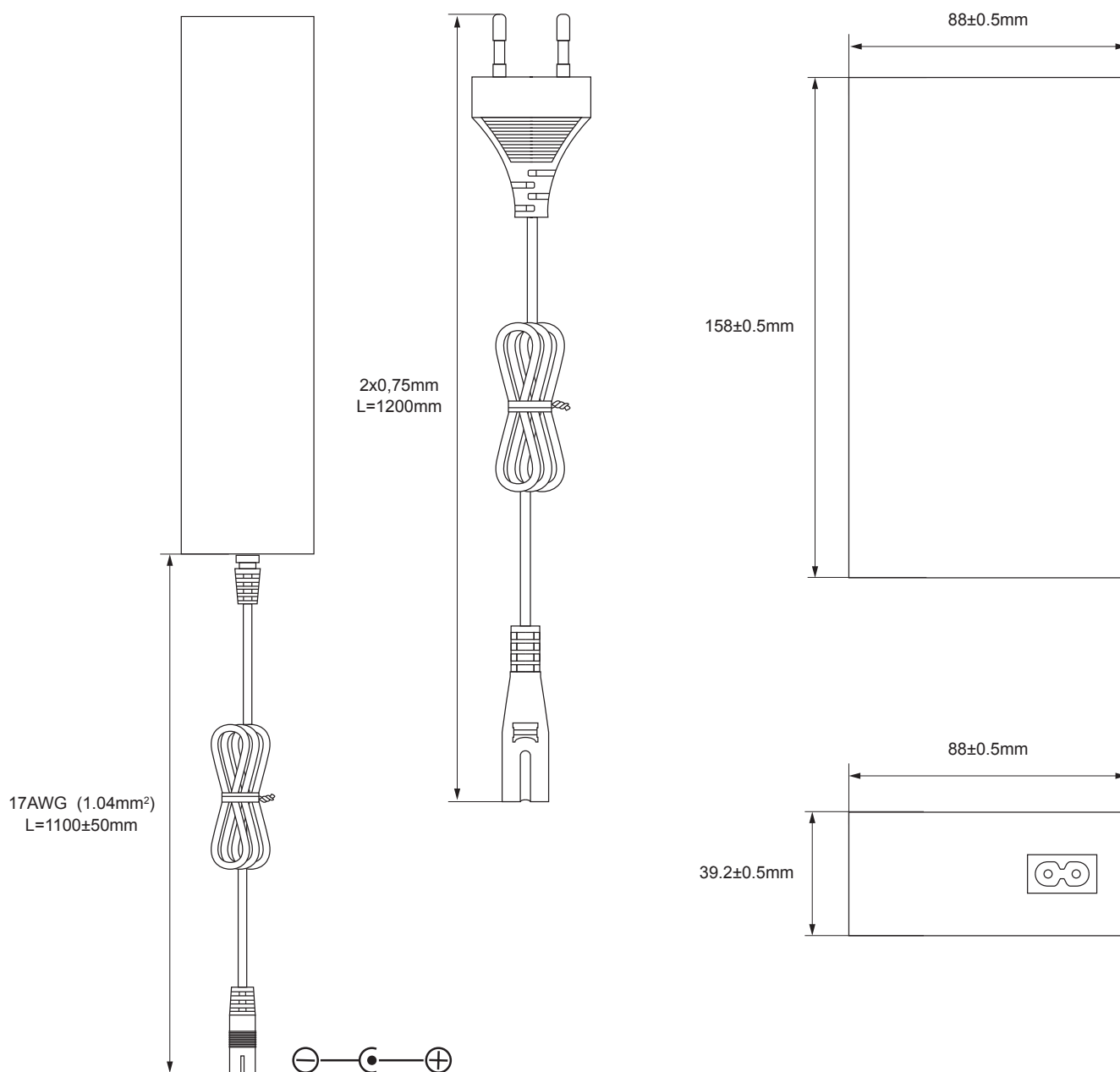
***EMI/EMC:** Emisión de energía electromagnética

Clavijas

Clavija Chips 3 pines automáticas incluida:

Item	Voltaje	Jack hueco	Para:
M5	19V	5.5x2.5mm	HP, Pavilion, MSI
M29	19.5V	4.5x3.0mm	HP, OMEN
M9	19.5V	7.4x5.0mm	Dell, Alienware, Hacer, Predator
P8	19.5V	5.5x2.5mm	Asus, ROG
P4	18.5V	5.5x2.5mm	HP, Pavilion

Esquema en sección de las partes 1



Documentación del producto

Declaración de conformidad CE DoC - Disponible en: www.molgar.com/producto/ALM295 (AD-8200 180W)
 Versión de documento: 1 / Junio 2022 • Todos los datos recogidos en este documento son susceptibles de cambio sin previo aviso, consulte nuestra página web para obtener la versión más actualizada.

Embalaje



Embalaje individual Color:
Longitud: 233mm
Anchura: 164mm
Altura: 53mm